

# РЕГІОНАЛЬНА ЕКОНОМІКА

УДК 338.242

## АНАЛІЗ НЕРІВНОМІРНОСТІ ЕКОНОМІЧНОГО РОЗВИТКУ РЕГІОНІВ УКРАЇНИ

**ГЕЙМАН Олег Айзикович**

кандидат економічних наук,  
докторант НДЦ ІПР НАН України (Харків)

**КРУПА Олеся Миронівна**

здобувач Хмельницького національного університету

**В**изначення та врахування характеру та тенденцій економічного розвитку регіонів країни є запорукою ефективного державного регулювання в напрямку вирівнювання його нерівномірності та забезпечення сталої конвергентного розвитку.

У теорії та практиці господарювання при аналізі соціально-економічного розвитку країни та її регіонів використовуються різні терміни: «нерівномірність», «диференціація», «асиметрія» та ін.

У тлумачному словнику під терміном «нерівномірність» розуміється неоднаковість, а диференціація – розходження, що, у свою чергу, розуміється як неоднаковість [49]. Таким чином, терміни «нерівномірність» і «диференціація» за сво-

ім змістом ідентичні. Що ж стосується терміна «асиметрія», то, з одного боку, він означає порушення симетрії об'єктів, а з іншого – таке з'єднання об'ємно-просторових елементів, що характеризується відсутністю осі симетрії [50].

У даному дослідженні для опису розходжень в економічному розвитку регіонів країни буде використовуватися термін «нерівномірність».

Метою дослідження є аналіз нерівномірності економічного розвитку регіонів України за період 1998 – 2007 рр.

Для цілей аналізу нерівномірності економічного розвитку регіонів України будемо використовувати показники ВРП на одного жителя (як показника рівня економічного розвитку) і зміни темпи зростання абсолютного значення ВРП (як показника динаміки економічного розвитку).

У табл. 1 наведено вихідні дані для аналізу нерівномірності рівня економічного розвитку регіонів України за період 1998 – 2007 рр.

Як видно з табл. 1 і рис. 1, в Україні за аналізований період кількість регіонів, що мають рівень економічного розвитку вище за середній по країні, зменшилася з 8 до 6. У той же час кількість регіонів, що мають рівень економічного розвитку нижче середнього по країні, збільшилася з 19 до 21.

Відбулася зміна й в групуванні регіонів країни за рівнем економічного розвитку. Так, у групі регіонів України з рівнем економічного розвитку менше 75% до середнього по країні відбулося збільшення їхньої кількості з 8 в 1998 р. до 16 в 2007 р. (табл. 2).

Кількість регіонів

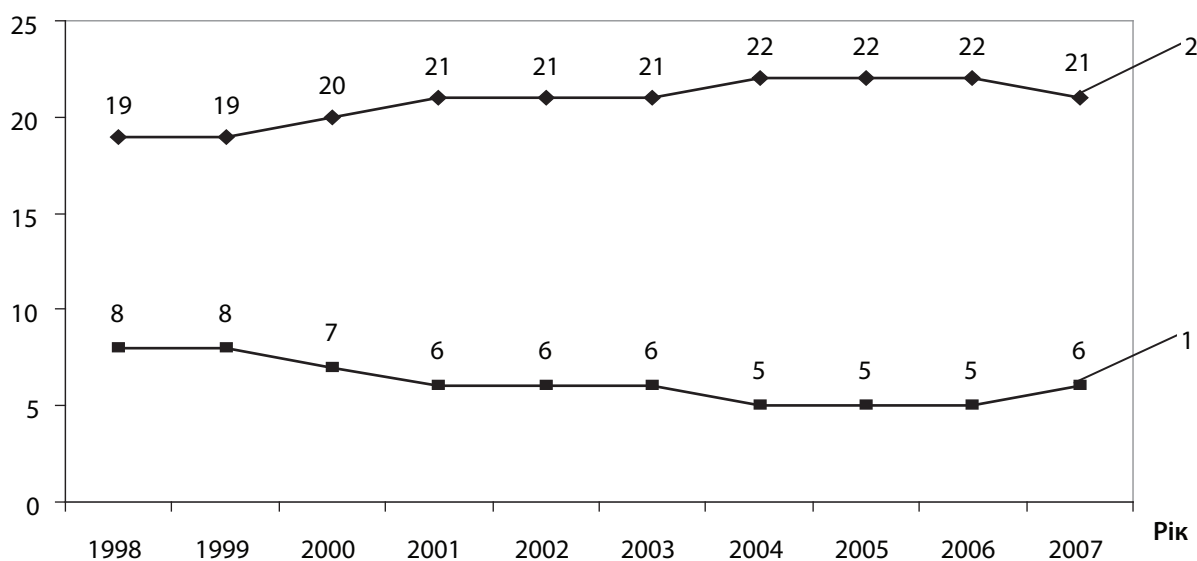


Рис. 1. Динаміка кількості регіонів України за рівнем економічного розвитку:

1 – з рівнем економічного розвитку вище за середнє по країні; 2 – з рівнем економічного розвитку нижче середнього по країні

Таблиця 1

Вихідні дані для аналізу рівня економічного розвитку регіонів України в 1998 – 2007 роках

Регіон	ВРП на одного жителя, грн																							
	1998		1999		2000		2001		2002		2003		2004		2005		2006		2007					
	Значення	Ранг	Значення	Ранг	Значення	Ранг	Значення	Ранг	Значення	Ранг	Значення	Ранг	Значення	Ранг	Значення	Ранг	Значення	Ранг	Значення	Ранг	Значення	Ранг		
<b>Україна</b>	<b>1644</b>		<b>2080</b>		<b>2792</b>		<b>3747</b>		<b>4217</b>		<b>5134</b>		<b>6733</b>		<b>8438</b>		<b>10443</b>		<b>15542</b>					
АР Крим	1209	21	1588	17	1965	21	2678	20	2967	18	3645	17	4965	17	6476	17	8115	15	10590	11				
Вінницький	1322	16	1546	20	2099	17	2796	13	3001	16	3552	18	4722	21	5999	21	7361	21	9198	12				
Волинський	1109	23	1404	23	2056	18	2699	19	2934	20	3349	21	4780	20	6298	19	7406	20	9718	22				
Дніпро-петровський	2037	4	2577	4	3594	3	4523	3	5062	3	6084	3	8642	4	11960	3	15293	3	20943	3				
Донецький	1939	5	2536	5	3488	4	4672	2	5223	2	6422	2	9764	2	12556	2	15797	2	20290	2				
Житомирський	1305	17	1570	19	1993	20	2256	24	2554	24	3089	25	4421	24	5586	24	6669	24	8523	20				
Закарпатський	892	27	1230	25	1702	24	2205	25	2552	25	3210	24	4243	25	5380	25	6581	25	8456	21				
Запорізький	2318	2	2981	2	3841	2	4089	4	4473	5	5377	5	8126	5	10730	5	13421	5	18090	5				
Івано-Франківський	1228	20	1604	16	2180	15	2747	16	3205	14	3966	13	5246	13	6928	12	8168	14	10065	14				
Київський	1871	6	2257	6	3183	6	3493	8	3757	8	4532	9	6680	8	8710	7	10958	7	15093	10				
Кіровоградський	1184	22	1419	22	1854	23	2767	14	3000	17	3657	16	5161	15	6444	18	7774	17	9608	23				
Луганський	1430	13	1879	9	2436	11	2877	12	3366	12	4026	12	6012	10	8184	9	10143	9	13705	7				
Львівський	1237	19	1573	18	2185	14	2755	15	3266	13	4059	11	5406	12	6671	14	8366	12	10933	9				
Миколаївський	1479	11	1845	11	2561	10	3403	9	3718	9	4303	10	6453	9	7833	10	9799	11	12269	13				
Одеський	1645	8	2128	8	2817	7	3827	6	4369	6	5264	6	7049	7	8643	8	10394	8	13829	6				
Полтавський	2143	3	2688	3	3413	5	4018	5	4792	4	5566	4	8892	3	11640	4	14397	4	18595	8				
Рівненський	1340	15	1674	14	2124	16	2703	18	2955	19	3482	19	4824	19	6280	20	7730	19	9705	19				
Сумський	1591	9	1865	10	2614	9	3127	11	3373	11	3822	14	5045	16	6544	15	7897	16	10312	16				
Тернопільський	1064	24	1266	24	1602	26	2041	26	2303	27	2750	27	3526	27	4619	27	5837	26	7533	25				
Харківський	1756	7	2172	7	2789	8	3563	7	4049	7	5063	7	7205	6	9055	6	11388	6	15690	4				
Херсонський	1280	18	1523	21	1948	22	2521	22	2778	21	3304	23	4569	23	5743	23	6772	23	8157	24				
Хмельницький	1366	14	1618	15	2021	19	2499	23	2756	22	3353	20	4571	22	5794	22	7054	22	9138	17				
Черкаський	1527	10	1751	13	2211	13	2530	21	2746	23	3326	22	4880	18	6720	13	8251	13	10381	15				
Чернівецький	976	25	1139	27	1408	27	2009	27	2314	26	2776	26	3595	26	4662	26	5656	27	7376	26				
Чернігівський	1470	12	1841	12	2401	12	2745	17	3080	15	3792	15	5204	14	6527	16	7770	18	10152	18				
м. Київ	3149	1	4245	1	6009	1	11927	1	13480	1	16642	1	23011	1	28636	1	35049	1	49595	1				
м. Севастополь	946	26	1155	26	1689	25	3128	10	3679	10	4557	8	5845	11	7447	11	10079	10	12954	27				

Таблиця 2

Групування регіонів України за рівнем економічного розвитку в 1998 – 2007 роках

Рівень економічного розвитку регіонів, % до середнього по країні	1998	1999	2000	2001	2002	2003	2004	2005	2006	2007
більше 151	2	1	1	1	1	1	1	1	1	1
від 126 до 150	2	2	2	–	–	1	1	1	2	2
від 101 до 125	3	5	4	5	5	3	3	3	2	3
від 76 до 100	11	11	10	6	8	5	5	6	6	5
від 51 до 76	9	8	10	15	13	16	16	10	16	14
менше 50	–	–	–	–	–	1	1	–	–	2
Усього регіонів	27	27	27	27	27	27	27	27	27	27

Зміна групування регіонів України за рівнем їхнього економічного розвитку привела до зміни і їхньої частки у ВВП країни (рис. 2).

Підтвердімо гіпотезу про нерівномірність економічного розвитку регіонів України на основі даних, представлених у табл. 3.

Частка ВВП країни, %

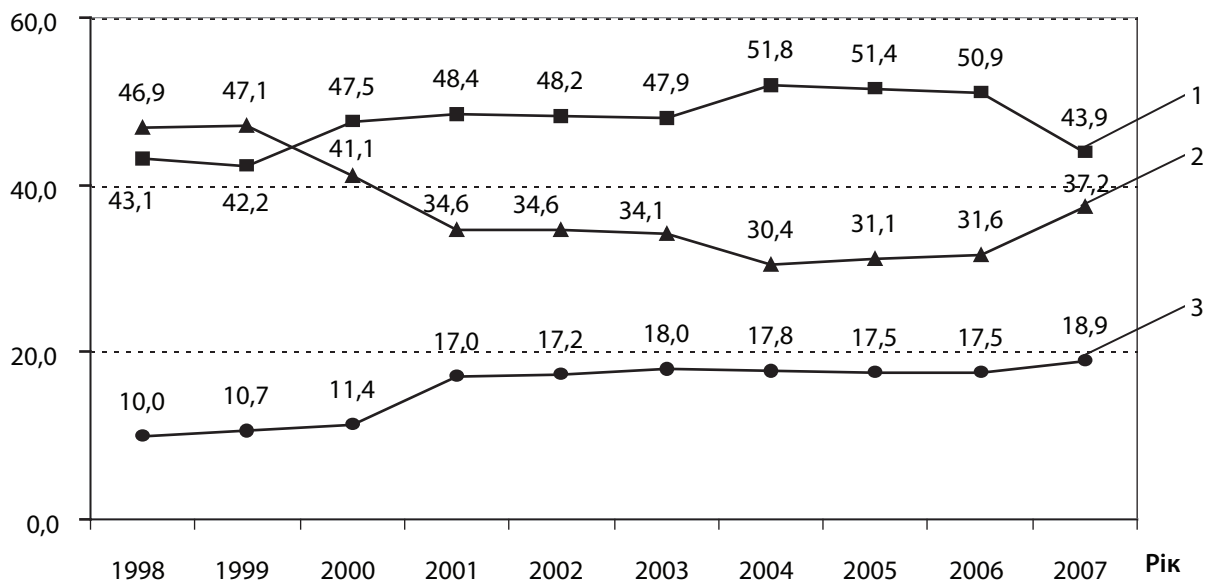


Рис. 2. Динаміка частки груп регіонів у ВВП України:

1 – група регіонів із ВВП на 1 жителя нижче середнього по країні; 2 – група регіонів із ВВП на 1 жителя вище за середнє по країні; 3 – м. Київ

Так, зменшилася частка регіонів з рівнем економічного розвитку вище за середнє по країні (без м. Києва) з 46,9% у 1998 р. до 37,2% у 2007 р. Разом з тим за аналізований період зросла частка регіонів з рівнем економічного розвитку нижче середнього по країні з 43,1% до 43,9%. Крім того, збільшилася й значущість м. Києва у ВВП країни з 10,0% у 1998 р. до 18,9% в 2007 р.

У 2006 році рівень економічного розвитку вище за середнє по країні мали тільки п'ять регіонів України: м. Київ, Дніпропетровська, Донецька, Запорізька й Полтавська області, до яких у 2007 р. приєдналася Харківська область (табл. 3). В Одеській області рівень економічного розвитку знизився нижче середнього по країні в 2004 р., у Київській області – у 2001 р., а в Харківській області – у 2002 р. Інші 18 регіонів України протягом усього аналізованого періоду мали рівень економічного розвитку нижче середнього по країні.

Як свідчать дані, представлені на рис. 3, за період 1998 – 2007 рр. збільшилися розриви між регіоном-лідером і регіоном-аутсайдером з 3,3 раза до 6,7 раза.

У табл. 4 представлено характеристику групування регіонів України за величиною ВРП на душу населення.

Як видно з табл. 4, за аналізований період відбулося практично подвоєння чисельності населення в країні, що проживало в регіонах із ВРП на душу населення з рівнем нижче, ніж 75% до середнього по Україні.

Виявлені вище зсуви в рівні економічного розвитку регіонів України, за абсолютним значенням показника ВРП на душу населення, відбулися через нерівномірні темпи зростання абсолютного значення показника ВРП у них. У табл. 5 наведено динаміку ВРП по регіонах України в 1998 – 2007 роках.

Таблиця 3

Динаміка рівня економічного розвитку регіонів України в 1998 – 2007 рр.

Регіон	1998	1999	2000	2001	2002	2003	2004	2005	2006	2007	Усього
м. Київ	BP	BP	BP	BP	BP	BP	BP	BP	BP	BP	
Дніпропетровський	BP	BP	BP	BP	BP	BP	BP	BP	BP	BP	
Донецький	BP	BP	BP	BP	BP	BP	BP	BP	BP	BP	10 BP
Запорізький	BP	BP	BP	BP	BP	BP	BP	BP	BP	BP	
Полтавський	BP	BP	BP	BP	BP	BP	BP	BP	BP	BP	
Одеський	BP	BP	BP	BP	BP	BP	NP	NP	NP	NP	6 BP 4 NP
Харківський	BP	BP	NP	NP	NP	NP	NP	NP	NP	BP	3 BP 7 NP
Київський	BP	BP	BP	NP	NP	NP	NP	NP	NP	NP	3 BP 7 NP
АР Крим	NP	NP	NP	NP	NP	NP	NP	NP	NP	NP	
Вінницький	NP	NP	NP	NP	NP	NP	NP	NP	NP	NP	
Волинський	NP	NP	NP	NP	NP	NP	NP	NP	NP	NP	
Житомирський	NP	NP	NP	NP	NP	NP	NP	NP	NP	NP	
Закарпатський	NP	NP	NP	NP	NP	NP	NP	NP	NP	NP	
Івано-Франківський	NP	NP	NP	NP	NP	NP	NP	NP	NP	NP	
Кіровоградський	NP	NP	NP	NP	NP	NP	NP	NP	NP	NP	
Луганський	NP	NP	NP	NP	NP	NP	NP	NP	NP	NP	
Львівський	NP	NP	NP	NP	NP	NP	NP	NP	NP	NP	
Миколаївський	NP	NP	NP	NP	NP	NP	NP	NP	NP	NP	10 NP
Рівненський	NP	NP	NP	NP	NP	NP	NP	NP	NP	NP	
Сумський	NP	NP	NP	NP	NP	NP	NP	NP	NP	NP	
Тернопільський	NP	NP	NP	NP	NP	NP	NP	NP	NP	NP	
Херсонський	NP	NP	NP	NP	NP	NP	NP	NP	NP	NP	
Хмельницький	NP	NP	NP	NP	NP	NP	NP	NP	NP	NP	
Черкаський	NP	NP	NP	NP	NP	NP	NP	NP	NP	NP	
Чернівецький	NP	NP	NP	NP	NP	NP	NP	NP	NP	NP	
Чернігівський	NP	NP	NP	NP	NP	NP	NP	NP	NP	NP	
м. Севастополь	NP	NP	NP	NP	NP	NP	NP	NP	NP	NP	
Разом	8BP19NP	8BP19NP	7BP20NP	6BP21NP	6BP21NP	6BP21NP	5BP22NP	5BP22NP	5BP22NP	6BP21NP	

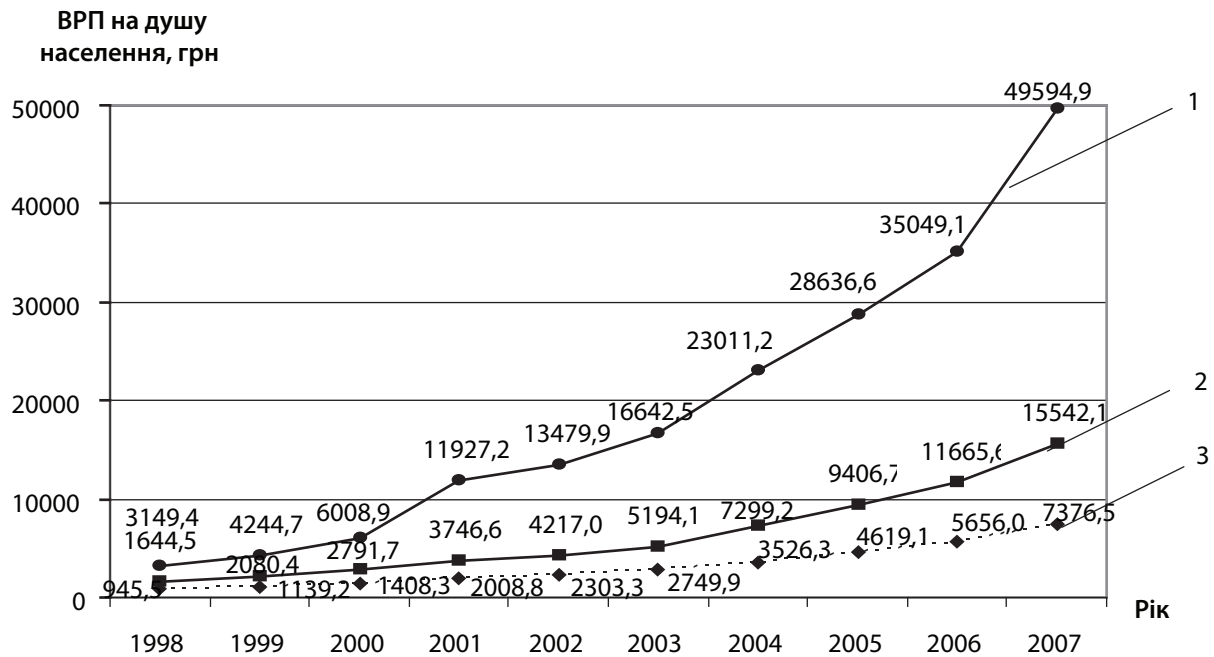


Рис. 3. Динаміка рівня економічного розвитку окремих регіонів України в 1998 – 2007 роках:  
1 – регіон-лідер; 2 – регіон-аутсайдер; 3 – середнє значення по країні

Таблиця 4

Характеристика групування регіонів України за величиною ВРП на душу населення

Групи регіонів за середньою величиною ВРП на душу населення по країні, %	1998 р.				2007 р.			
	Число регіонів	Частка в сумарному ВРП, %	Середня величина ВРП на душу населення, грн	Частка населення, %	Число регіонів	Частка в сумарному ВРП, %	Середня величина ВРП на душу населення, грн	Частка населення, %
більше 151	2	19,2	2593,2	13,2	1	18,9	49594,9	5,9
від 126 до 150	2	10,1	2230,5	7,2	2	22,6	20616,1	17,1
від 101 до 125	3	22,5	1855,3	19,6	3	14,6	17458,4	13,3
від 76 до 100	11	31,3	1432,3	34,9	5	15,4	13569,9	17,4
від 51 до 76	9	16,9	1093,8	25,1	14	26,4	9638,4	42,0
менше 50	–	–	–	–	2	2,1	7454,9	4,3
Усього регіонів	27	100,0	1644,5	100,0	27	100,0	118332,6	100,0

У табл. 6 наведено динаміку темпів зміни ВРП по регіонах України в 1998 – 2007 рр.

Як видно з рис. 4 і табл. 6, в Україні практично протягом усього аналізованого періоду – з 1998 по 2007 рр. – спостерігалася тенденція перевищення кількості регіонів країни, що мають темпи зростання ВРП нижче середнього по країні над регіонами, що мають темпи зростання ВРП вище, ніж у середньому по країні, за винятком 2005 і 2007 років.

З табл. 6 видно, що в країні не було жодного регіону, який би мав за аналізований період темпи зміни ВРП вище, ніж у середньому по країні. Тільки в м. Києві в 8-ми роках з 10-ти темпи зростання ВРП були вище, ніж у середньому по країні. У 3-х регіонах України: Донецькій, Харківській і Запорізькій областях темпи зростання ВРП були вищими, ніж у середньому по країні в 7-ми роках з 10-ти. Разом з тим у країні є регіони, які протягом усього аналізованого періоду мали темпи зростання ВРП нижчі, ніж у середньому по країні, це: Херсонська, Хмельницька й Чернігівська області.

Далі в табл. 7 представлена характеристика динаміки регіонів країни по обох аналізованих показниках одночасно: рівню й динаміці економічного розвитку. Сполучення обох має чотири комбінації.

1. Рівень економічного розвитку вище, ніж у середньому по країні (ВР), і темпи економічного зростання вище, ніж у середньому по країні (ВТ).

2. Рівень економічного розвитку вище, ніж у середньому по країні (ВР), і темпи економічного зростання нижче, ніж у середньому по країні (НТ).

3. Рівень економічного розвитку нижче, ніж у середньому по країні (НР), і темпи економічного зростання вище, ніж у середньому по країні (ВТ).

4. Рівень економічного розвитку нижче, ніж у середньому по країні (НР), і темпи економічного зростання нижче, ніж у середньому по країні (НТ).

Таблиця 5

Динаміка темпів ВРП по регіонах України в 1998 – 2007 рр.

Регіон	ВРП до попереднього року, %												2007 р. до 1998 р., %									
	1998		1999		2000		2001		2003		2004		2005		2006		2007		Знач.	Ранг		
	Знач.	Ранг	Знач.	Ранг	Знач.	Ранг	Знач.	Ранг	Знач.	Ранг	Знач.	Ранг	Знач.	Ранг	Знач.	Ранг	Знач.	Ранг				
Україна	106,7		125,4		132,9		132,8		111,5		119,7		130,2		124,4		123,0		132,5		945,4	
АР Крим	106,1	15	129,5	5	121,9	27	134,4	6	109,9	16	121,2	7	135,5	16	129,8	8	124,9	7	130,1	11	875,9	10
Вінницький	106,1	14	115,9	25	134,4	12	131,7	8	106,2	27	115,9	23	131,7	23	125,7	18	121,6	16	123,9	24	695,8	21
Волинський	108,6	7	126,4	9	145,9	1	130,8	10	108,4	20	112,9	26	142,2	8	131,2	5	117,3	26	131,0	8	876,3	9
Дніпропетровський	108,6	6	125,1	11	137,5	8	124,1	18	110,5	15	118,0	17	141,0	11	137,2	1	127,0	2	136,0	4	1028,1	4
Донецький	107,2	12	129,3	6	135,9	10	132,3	7	110,6	14	119,9	8	150,5	2	127,2	15	124,7	8	127,3	19	1046,4	3
Житомирський	103,6	20	119,2	19	125,7	23	111,9	25	111,8	12	118,4	14	141,6	9	124,9	20	118,2	23	126,7	20	653,1	25
Закарпатський	111,0	2	137,3	1	137,6	7	129,3	11	115,5	5	125,1	1	131,9	21	126,5	16	122,2	15	128,4	16	948,0	6
Запорізький	110,4	3	127,0	8	127,2	17	105,3	27	108,3	21	117,9	18	149,9	3	130,9	6	124,1	10	133,8	5	780,4	17
Івано-Франківський	111,1	1	129,9	3	135,0	11	125,2	16	115,8	4	122,7	6	131,9	22	131,6	4	117,6	24	123,0	25	819,6	14
Київський	107,6	10	120,0	18	140,0	4	108,7	26	106,7	25	118,4	15	146,2	6	129,3	11	124,9	6	136,7	3	806,7	16
Кіровоградський	104,7	18	118,2	21	128,9	14	147,0	3	107,1	24	118,4	16	139,1	13	122,9	24	119,0	22	122,0	26	811,5	15
Луганський	102,2	22	129,6	4	127,8	16	116,4	21	115,0	6	116,1	22	147,4	5	134,4	3	122,5	14	133,6	6	958,4	5
Львівський	107,3	11	126,4	10	137,7	6	124,9	17	117,4	2	123,0	5	132,7	20	122,9	25	125,0	5	130,3	9	883,8	8
Миколаївський	103,3	21	123,5	15	137,4	9	131,4	9	108,0	22	113,5	24	148,7	4	120,4	27	124,3	9	124,3	23	829,5	13
Одеський	104,8	17	128,4	7	131,4	13	134,7	5	113,3	8	118,6	12	133,1	19	121,9	26	119,9	20	133,0	7	840,7	12
Полтавський	110,0	4	124,3	13	125,7	22	116,2	22	117,7	1	113,3	25	157,9	1	129,4	10	122,5	13	127,8	18	867,7	11
Рівненський	106,2	13	124,7	12	126,4	20	126,8	13	108,8	19	116,9	20	138,1	14	129,7	9	122,9	12	125,3	21	724,3	19
Сумський	103,9	19	115,9	26	138,4	5	117,9	20	106,4	26	110,0	27	130,1	24	127,9	13	119,2	21	129,0	12	648,1	26
Тернопільський	108,4	9	118,5	20	125,8	21	126,7	14	112,1	11	117,7	19	127,4	27	130,1	7	125,6	3	128,3	17	708,0	20
Харківський	108,5	8	122,5	16	127,1	18	126,5	15	112,8	10	123,0	4	141,4	10	124,8	21	125,0	4	137,0	2	893,5	7
Херсонський	97,9	26	117,6	22	126,5	19	127,7	12	108,9	18	116,4	21	136,9	15	124,4	22	116,9	27	119,4	27	637,3	27
Хмельницький	100,9	24	117,5	23	123,8	25	122,4	19	109,2	17	119,1	10	135,0	18	125,4	19	120,7	19	128,5	15	669,0	24
Черкаський	101,8	23	113,4	27	124,9	24	112,9	23	107,3	23	118,5	13	145,1	7	136,1	2	121,6	17	124,6	22	679,8	23
Чернівецький	99,9	25	116,4	24	123,1	26	142,0	4	114,5	7	118,9	11	129,1	25	129,2	12	121,1	18	130,2	10	755,7	18
Чернігівський	105,2	16	123,5	14	128,7	15	112,8	24	110,7	13	119,3	9	135,1	17	123,4	23	117,3	25	128,8	13	690,6	22
м. Київ	109,6	5	134,4	2	141,4	3	198,3	1	112,9	9	124,8	2	139,7	12	125,7	17	123,5	11	142,7	1	1574,9	1
м. Севастополь	96,9	27	120,5	17	144,7	2	183,2	2	116,5	3	123,5	3	128,4	26	127,6	14	135,4	1	128,6	14	1369,3	2

Таблиця 6

Динаміка темпів зміни ВРП по регіонах України в 1998 – 2007 рр.

Регіон	1998	1999	2000	2001	2002	2003	2004	2005	2006	2007	Усього
м. Київ	ВТ	ВТ	ВТ	ВТ	ВТ	ВТ	ВТ	ВТ	ВТ	ВТ	8 ВТ 2 NT
Донецький	ВТ	ВТ	ВТ	ВТ	ВТ	ВТ	ВТ	ВТ	ВТ	ВТ	7 ВТ 3 NT
Запорізький	ВТ	ВТ	ВТ	ВТ	ВТ	ВТ	ВТ	ВТ	ВТ	ВТ	
Харківський	ВТ	ВТ	ВТ	ВТ	ВТ	ВТ	ВТ	ВТ	ВТ	ВТ	
Закарпатський	ВТ	ВТ	ВТ	ВТ	ВТ	ВТ	ВТ	ВТ	ВТ	ВТ	
Івано-Франківський	ВТ	ВТ	ВТ	ВТ	ВТ	ВТ	ВТ	ВТ	ВТ	ВТ	
Львівський	ВТ	ВТ	ВТ	ВТ	ВТ	ВТ	ВТ	ВТ	ВТ	ВТ	6 ВТ 4 NT
м. Севастополь	ВТ	ВТ	ВТ	ВТ	ВТ	ВТ	ВТ	ВТ	ВТ	ВТ	
АР Крим	ВТ	ВТ	ВТ	ВТ	ВТ	ВТ	ВТ	ВТ	ВТ	ВТ	
Київський	ВТ	ВТ	ВТ	ВТ	ВТ	ВТ	ВТ	ВТ	ВТ	ВТ	
Луганський	ВТ	ВТ	ВТ	ВТ	ВТ	ВТ	ВТ	ВТ	ВТ	ВТ	5 ВТ 5 NT
Полтавський	ВТ	ВТ	ВТ	ВТ	ВТ	ВТ	ВТ	ВТ	ВТ	ВТ	
Волинський	ВТ	ВТ	ВТ	ВТ	ВТ	ВТ	ВТ	ВТ	ВТ	ВТ	4 ВТ 6 NT
Одеський	ВТ	ВТ	ВТ	ВТ	ВТ	ВТ	ВТ	ВТ	ВТ	ВТ	
Тернопільський	ВТ	ВТ	ВТ	ВТ	ВТ	ВТ	ВТ	ВТ	ВТ	ВТ	
Миколаївський	ВТ	ВТ	ВТ	ВТ	ВТ	ВТ	ВТ	ВТ	ВТ	ВТ	3 ВТ 7 NT
Дніпропетровський	ВТ	ВТ	ВТ	ВТ	ВТ	ВТ	ВТ	ВТ	ВТ	ВТ	
Чернівецький	ВТ	ВТ	ВТ	ВТ	ВТ	ВТ	ВТ	ВТ	ВТ	ВТ	
Житомирський	ВТ	ВТ	ВТ	ВТ	ВТ	ВТ	ВТ	ВТ	ВТ	ВТ	
Кіровоградський	ВТ	ВТ	ВТ	ВТ	ВТ	ВТ	ВТ	ВТ	ВТ	ВТ	2 ВТ 8 NT
Рівненський	ВТ	ВТ	ВТ	ВТ	ВТ	ВТ	ВТ	ВТ	ВТ	ВТ	
Сумський	ВТ	ВТ	ВТ	ВТ	ВТ	ВТ	ВТ	ВТ	ВТ	ВТ	
Черкаський	ВТ	ВТ	ВТ	ВТ	ВТ	ВТ	ВТ	ВТ	ВТ	ВТ	1 ВТ 9 NT
Вінницький	ВТ	ВТ	ВТ	ВТ	ВТ	ВТ	ВТ	ВТ	ВТ	ВТ	
Херсонський	ВТ	ВТ	ВТ	ВТ	ВТ	ВТ	ВТ	ВТ	ВТ	ВТ	
Хмельницький	ВТ	ВТ	ВТ	ВТ	ВТ	ВТ	ВТ	ВТ	ВТ	ВТ	10 NT
Чернігівський	ВТ	ВТ	ВТ	ВТ	ВТ	ВТ	ВТ	ВТ	ВТ	ВТ	
Разом	12 ВТ 15 NT	10 ВТ 17 NT	12 ВТ 15 NT	6 ВТ 21 NT	12 ВТ 15 NT	9 ВТ 18 NT	10 ВТ 17 NT	15 ВТ 12 NT	11 ВТ 16 NT	7 ВТ 20 NT	

Таблиця 7

Динаміка регіонів України за рівнем і темпами економічного зростання в 1998 – 2007 рр.

Регіон	1998	1999	2000	2001	2002	2003	2004	2005	2006	2007	Усього
м. Київ	ВР-ВТ	ВР-ВТ	ВР-ВТ	ВР-ВТ	ВР-ВТ	ВР-ВТ	ВР-ВТ	ВР-ВТ	ВР-ВТ	ВР-ВТ	8 ВР-ВТ; 2 ВР-ВТ
Запорізький	ВР-ВТ	ВР-ВТ	ВР-ВТ	ВР-ВТ	ВР-ВТ	ВР-ВТ	ВР-ВТ	ВР-ВТ	ВР-ВТ	ВР-ВТ	6 ВР-ВТ; 4 ВР-ВТ
Донецький	ВР-ВТ	ВР-ВТ	ВР-ВТ	ВР-ВТ	ВР-ВТ	ВР-ВТ	ВР-ВТ	ВР-ВТ	ВР-ВТ	ВР-ВТ	6 ВР-ВТ; 4 ВР-ВТ
Дніпропетровський	ВР-ВТ	ВР-ВТ	ВР-ВТ	ВР-ВТ	ВР-ВТ	ВР-ВТ	ВР-ВТ	ВР-ВТ	ВР-ВТ	ВР-ВТ	5 ВР-ВТ; 5 ВР-ВТ
Полтавський	ВР-ВТ	ВР-ВТ	ВР-ВТ	ВР-ВТ	ВР-ВТ	ВР-ВТ	ВР-ВТ	ВР-ВТ	ВР-ВТ	ВР-ВТ	4 ВР-ВТ; 6 ВР-ВТ
Одеський	ВР-ВТ	ВР-ВТ	ВР-ВТ	ВР-ВТ	ВР-ВТ	ВР-ВТ	ВР-ВТ	ВР-ВТ	ВР-ВТ	ВР-ВТ	3 ВР-ВТ; 3 ВР-ВТ; 3 ВР-ВТ; 1 ВР-ВТ
Харківський	ВР-ВТ	ВР-ВТ	ВР-ВТ	ВР-ВТ	ВР-ВТ	ВР-ВТ	ВР-ВТ	ВР-ВТ	ВР-ВТ	ВР-ВТ	2 ВР-ВТ; 1 ВР-ВТ; 4 ВР-ВТ; 4 ВР-ВТ
Київський	ВР-ВТ	ВР-ВТ	ВР-ВТ	ВР-ВТ	ВР-ВТ	ВР-ВТ	ВР-ВТ	ВР-ВТ	ВР-ВТ	ВР-ВТ	2 ВР-ВТ; 1 ВР-ВТ; 4 ВР-ВТ; 3 ВР-ВТ
Львівський	ВР-ВТ	ВР-ВТ	ВР-ВТ	ВР-ВТ	ВР-ВТ	ВР-ВТ	ВР-ВТ	ВР-ВТ	ВР-ВТ	ВР-ВТ	6 ВР-ВТ; 4 ВР-ВТ
Івано-Франківський	ВР-ВТ	ВР-ВТ	ВР-ВТ	ВР-ВТ	ВР-ВТ	ВР-ВТ	ВР-ВТ	ВР-ВТ	ВР-ВТ	ВР-ВТ	6 ВР-ВТ; 4 ВР-ВТ
Волинський	ВР-ВТ	ВР-ВТ	ВР-ВТ	ВР-ВТ	ВР-ВТ	ВР-ВТ	ВР-ВТ	ВР-ВТ	ВР-ВТ	ВР-ВТ	5 ВР-ВТ; 5 ВР-ВТ
Закарпатський	ВР-ВТ	ВР-ВТ	ВР-ВТ	ВР-ВТ	ВР-ВТ	ВР-ВТ	ВР-ВТ	ВР-ВТ	ВР-ВТ	ВР-ВТ	5 ВР-ВТ; 5 ВР-ВТ
Луганський	ВР-ВТ	ВР-ВТ	ВР-ВТ	ВР-ВТ	ВР-ВТ	ВР-ВТ	ВР-ВТ	ВР-ВТ	ВР-ВТ	ВР-ВТ	5 ВР-ВТ; 5 ВР-ВТ
АР Крим	ВР-ВТ	ВР-ВТ	ВР-ВТ	ВР-ВТ	ВР-ВТ	ВР-ВТ	ВР-ВТ	ВР-ВТ	ВР-ВТ	ВР-ВТ	5 ВР-ВТ; 5 ВР-ВТ
м. Севастополь	ВР-ВТ	ВР-ВТ	ВР-ВТ	ВР-ВТ	ВР-ВТ	ВР-ВТ	ВР-ВТ	ВР-ВТ	ВР-ВТ	ВР-ВТ	5 ВР-ВТ; 5 ВР-ВТ
Тернопільський	ВР-ВТ	ВР-ВТ	ВР-ВТ	ВР-ВТ	ВР-ВТ	ВР-ВТ	ВР-ВТ	ВР-ВТ	ВР-ВТ	ВР-ВТ	4 ВР-ВТ; 6 ВР-ВТ
Чернівецький	ВР-ВТ	ВР-ВТ	ВР-ВТ	ВР-ВТ	ВР-ВТ	ВР-ВТ	ВР-ВТ	ВР-ВТ	ВР-ВТ	ВР-ВТ	3 ВР-ВТ; 7 ВР-ВТ
Чернігівський	ВР-ВТ	ВР-ВТ	ВР-ВТ	ВР-ВТ	ВР-ВТ	ВР-ВТ	ВР-ВТ	ВР-ВТ	ВР-ВТ	ВР-ВТ	3 ВР-ВТ; 7 ВР-ВТ
Черкаський	ВР-ВТ	ВР-ВТ	ВР-ВТ	ВР-ВТ	ВР-ВТ	ВР-ВТ	ВР-ВТ	ВР-ВТ	ВР-ВТ	ВР-ВТ	2 ВР-ВТ; 8 ВР-ВТ
Житомирський	ВР-ВТ	ВР-ВТ	ВР-ВТ	ВР-ВТ	ВР-ВТ	ВР-ВТ	ВР-ВТ	ВР-ВТ	ВР-ВТ	ВР-ВТ	2 ВР-ВТ; 8 ВР-ВТ
Сумський	ВР-ВТ	ВР-ВТ	ВР-ВТ	ВР-ВТ	ВР-ВТ	ВР-ВТ	ВР-ВТ	ВР-ВТ	ВР-ВТ	ВР-ВТ	1 ВР-ВТ; 9 ВР-ВТ
Миколаївський	ВР-ВТ	ВР-ВТ	ВР-ВТ	ВР-ВТ	ВР-ВТ	ВР-ВТ	ВР-ВТ	ВР-ВТ	ВР-ВТ	ВР-ВТ	1 ВР-ВТ; 9 ВР-ВТ
Рівненський	ВР-ВТ	ВР-ВТ	ВР-ВТ	ВР-ВТ	ВР-ВТ	ВР-ВТ	ВР-ВТ	ВР-ВТ	ВР-ВТ	ВР-ВТ	1 ВР-ВТ; 9 ВР-ВТ
Вінницький	ВР-ВТ	ВР-ВТ	ВР-ВТ	ВР-ВТ	ВР-ВТ	ВР-ВТ	ВР-ВТ	ВР-ВТ	ВР-ВТ	ВР-ВТ	1 ВР-ВТ; 9 ВР-ВТ
Кіровоградський	ВР-ВТ	ВР-ВТ	ВР-ВТ	ВР-ВТ	ВР-ВТ	ВР-ВТ	ВР-ВТ	ВР-ВТ	ВР-ВТ	ВР-ВТ	1 ВР-ВТ; 9 ВР-ВТ
Хмельницький	ВР-ВТ	ВР-ВТ	ВР-ВТ	ВР-ВТ	ВР-ВТ	ВР-ВТ	ВР-ВТ	ВР-ВТ	ВР-ВТ	ВР-ВТ	10 ВР-ВТ
Херсонський	ВР-ВТ	ВР-ВТ	ВР-ВТ	ВР-ВТ	ВР-ВТ	ВР-ВТ	ВР-ВТ	ВР-ВТ	ВР-ВТ	ВР-ВТ	10 ВР-ВТ
Разом	7 ВР-ВТ 1 ВР-ВТ 5 ВР-ВТ 14 ВР-ВТ	4 ВР-ВТ 4 ВР-ВТ 6 ВР-ВТ 13 ВР-ВТ	4 ВР-ВТ 3 ВР-ВТ 8 ВР-ВТ 12 ВР-ВТ	2 ВР-ВТ 4 ВР-ВТ 4 ВР-ВТ 17 ВР-ВТ	3 ВР-ВТ 3 ВР-ВТ 9 ВР-ВТ 12 ВР-ВТ	2 ВР-ВТ 4 ВР-ВТ 6 ВР-ВТ 15 ВР-ВТ	3 ВР-ВТ 2 ВР-ВТ 7 ВР-ВТ 15 ВР-ВТ	3 ВР-ВТ 2 ВР-ВТ 7 ВР-ВТ 15 ВР-ВТ	3 ВР-ВТ 2 ВР-ВТ 9 ВР-ВТ 13 ВР-ВТ	4 ВР-ВТ 1 ВР-ВТ 7 ВР-ВТ 15 ВР-ВТ	4 ВР-ВТ 2 ВР-ВТ 3 ВР-ВТ 18 ВР-ВТ



Кількість регіонів

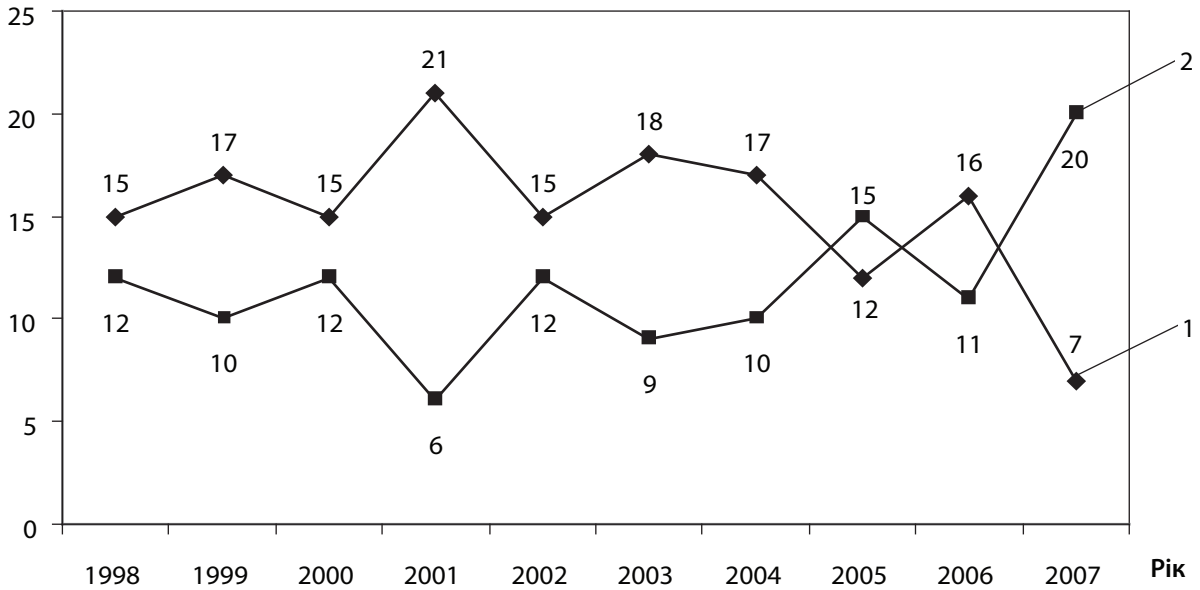


Рис. 4. Динаміка співвідношення кількості регіонів України по темпах зростання ВРП в 1998 – 2007 рр.:  
1 - вище середнього значення по країні; 2 – нижче середнього значення по країні

Згідно з табл. 7 жоден регіон країни протягом аналізованих 10 років не мав рівень і темпи економічного розвитку більші, ніж у середньому по Україні (кластер ВР – ВТ). Найбільш успішно в цей період розвивалися економіки: м. Києва (8ВР – ВТ, 2ВР – NT), Запорізької й Донецької (6ВР – ВТ, 4ВР – NT), Дніпропетровської (5ВР – ВТ, 5ВР – NT) і Полтавської (4ВР – ВТ, 6ВР – NT) областей. У країні є два регіони: Хмельницький і Херсонський, які протягом всіх 10 років мали рівень і темпи економічного розвитку нижче, ніж у середньому по Україні.

**Висновки**

Проведений аналіз свідчить про нерівномірність рівня й темпів економічного розвитку регіонів країни.

Отримані висновки можуть служити базисом подальшого дослідження впливу нерівномірності рівня й темпів економічного розвитку регіонів країни на нелінійний характер економіки України в цілому.

**Література**

1. Масаков В. М. Региональная социально-экономическая асимметрия: подходы, оценки и методы измерения // Вопросы статистики.– 1998.– № 11.– С. 3 –12.
2. Польшев А. О. Межрегиональная экономическая дифференциация: методология анализа и государственного регулирования.– М.: Едиториал УРСС, 2003.– 208 с.
3. Сайт Державного комітету статистики України [Електронний ресурс].– Режим доступу: <http://www.ukrstat.gov.ua>